



Innováció a hagyományok útján – KIROVEC

Kevesen tudják, hogy a 10 legvonzóbb úticél között szereplő Szentpétervár hivatalosan is az oroszok második fővárosa, s a világ legészakibb települése, amely 1 millió fölötti lakossággal rendelkezik. A Nagy Péter cár alapította, ma már közel 7 milliós metropolis építési stílusa azonban az olasz-francia késő barokk jegyeit viseli magán. A Finn öböl partjának 42 szigetén fekvő, mintegy 342 híddal (ezek közül a 22 legnagyobb nyitható), számtalan ír kocsmával, és a világ legmélyebb metrálómalásával rendelkező nagyváros Debrecen testvérvárosa. Híres-hírhedt ipargyára az egykori Putyilov gyár (innen indult a nagy Októberi Forradalom felkelése), melynek a hagyatékaira épült Kirovec gyár (Pétervári Traktorgyár Rt.) saját kiktővel is rendelkezik.

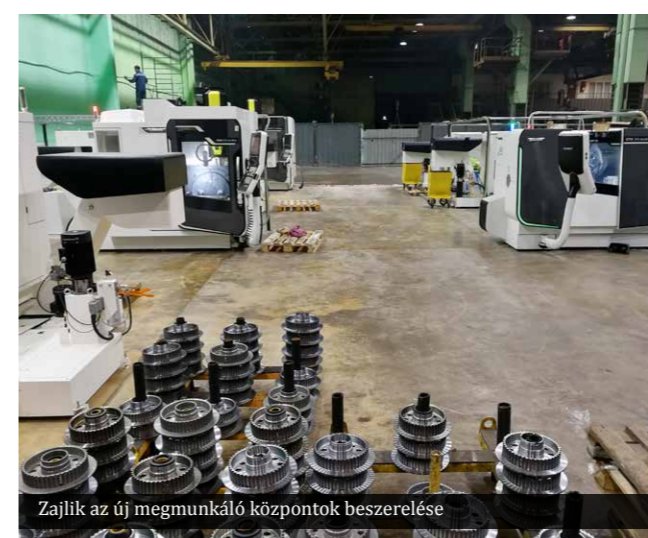
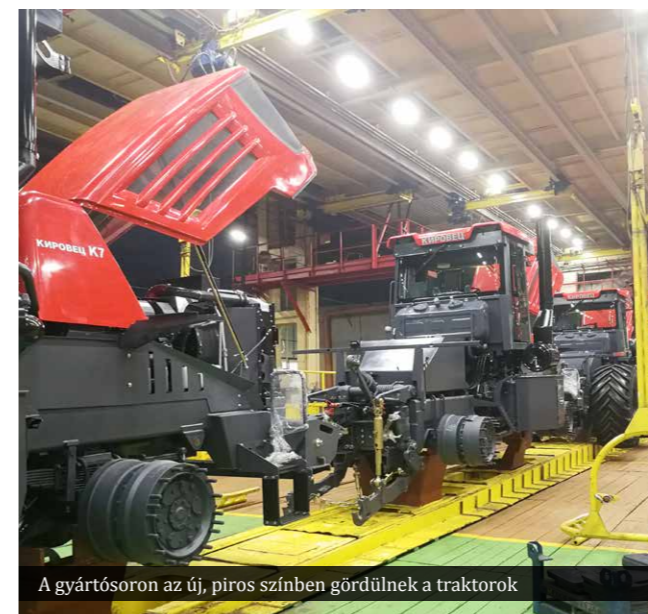
A hadtörténelmi múlt modernizált jegyei ma is jelen vannak a Kirov vállalatcsoportban, s ennek szigorú előírásaira alapozódik a Kirovec traktorok gyártástechnológiájának egy része is. A cég innovációs, kereskedelmi terveire, valamint a gyártósor megismerésére kaptunk meghívást, s így a hazai forgalmazó Kond Coop Kft. vezetőjével együtt tettünk látogatást a 80 hektáros fedett területtel rendelkező gyártelepen. A gyártó üzemszereket Pavel Lebedev termékmenedzser vezetésével tekintettük meg, míg a cég üzletpolitikájáról Georgii Pertenava kereskedelmi igazgató tájékoztatót.

Az első csarnokban találkozhattunk az ún. ipari Kirovec traktorok új típusaival, amelyeket éppen egy 30 fős anyaországi szervízcsapat is megszemlélt. Egyrészt mellett sorakoztak az ún. buldózer, ill. dömper változatok; utóbbiakat kifejezetten nehéz szállítási feladatokra, pl. kőbányában való munkákra fejlesztettek ki. A mezőgazdasági, és erdészeti célú traktorok üzemszereiben már az újonnan



elfogadott piros színben voltak láthatók a szintén új széria jelölésű, K 4, ill. K7 sorozatszámot kapó erőgépek.

Menet közben megtudtuk, hogy az idehaza korábban közkedvelt K-700-asok utódjaként készülnek az új K-sorozatú traktorok, amelyekből naponta 12–14 db gördül le a japán szállítószalag rendszerről. A szovjet idők napi 100 db-os tömeggyártását követően a produktum 300 db-ra esett vissza éves (!) szinten. A termelés ma 2500–2800 db-ot vállal, és ezt rendkívül szigorú minőségellenőrzés mellett tovább kívánják növelni. Ezt az új gyár-



tástechnológiai elemek teszik lehetővé, amelyek szinte teljes mértékben nemzetközi prémium cégek termékeire szorítkoznak. A most még félkész új gyártósor befejezéséhez természetesen az orosz állam is hozzájárul, ennek mértékét nem sikerült megtudni, de jelentős lehet. Jelenleg egy teljesen új sebességváltó üzemszere is épül, amely szervesen kapcsolódik majd az új gyártósorhoz. A cél éves szinten mintegy 6000 db komplett váltó kibocsátása, amelyek a nemzetközi piacra kerülnek. Mondani sem kell, hogy a célszámok, megmunkáló egységek döntően Németországból, Olaszországból és Japánból érkeznek, ami utalás a kiváló minőségű gyártási háttérre. Vendéglátóink szerint az export kiterjesztését jól segíti majd a sebességváltó üzemszere, ahol 250 ember fog dolgozni. A hidromotorok és a mechanikai egységek összeszerelésének háttérét egy német-japán technológiát alkalmazó konzorcium biztosítja.

A Kirovec ereje a tradíció és az innováció ötvözete. A sokat emlegetett, bár nehezen aposztrófálható ár-érték arány első felét a cég a saját gyártás magas arányának – ez ma 65% körüli – megtartásával igyekszik biztosítani. Mint azt Georgii Pertenava kereskedelmi igazgató elmondta, a nemzetközi piacra való bejutáshoz a kedvező árképzés elengedhetetlen. Például az új K4-es sorozat-



tú 240 LE-s traktorok ma még ZF váltóval készülnek, de ezt az importot is saját termékkel váltják ki a kedvező ár érdekében. A 240–435 LE közötti motorválaszték tovább bővíthet, ám elsődleges cél az európai környezetvédelmi előírásoknak való megfelelés. Ennek jegyében a K7 típust már 435 LE-s Mercedes motorral is lehet választani, pluszként Bosch hidraulika, Trimble Pilot előkészítés, Danfoss szivattyúk, olasz pneumatikák, stb. is rendelkezésre állnak. Párhuzamosan az orosz JAMZ motorgyártó is lényegében kész van a Tier IV Final motorváltozatokkal. A K-744R4 típusú gép már szerepelt a Kond-Coop szántóföldi bemutatóin is, amelyet jelentős érdeklődés kísért elsősorban a nehéz talajadottságokkal rendelkező gazdálkodók részéről. A traktor legendás vonóerejét a 2000 Nm körüli max. nyomaték és a több mint 17 tonnás adhéziós géptömeg is biztosítja.

Georgii Pertenava: – Büszkék vagyunk arra, hogy ez egy saját fejlesztésű orosz traktor! Külső megjelenése is fejlődik; modern elektrosztatikus porfestés járul a dizájnhoz, így igazodva a nemzetközi trendekhez. A globális díler hálózatban Kanada most 12 kereskedővel, az USA 3, Ausztrália, Kolumbia, Csehország, Szlovákia, Magyarország, Lengyelország, Németország és Franciaország 1–1 képviselővel szerepel. A volt FÁK országokban (Baltikum, Kazahsztán, Belorusszia, stb.) is jelen vagyunk természetesen.

A gyártósori bejárás során láthattuk a saját fülkekonstrukció munkafázisait; ebben a hegesztési munkák után jön a festés, majd az elektromos kábelek beszerelését követően a szalagon nyerik el végső összeállításukat a kabinok. – Az elején gond volt a zajszigeteléssel, de mára már ezt sikerült a nemzetközileg előírt 72 dB alá vinni, sőt tovább csökkentik. – mondta Pavel Lebedev. A karácsonyával is díszített végszerelde az utolsó gyártási fázis, ahol mintegy 10 óras ellenőrzésen megy keresztül minden traktor, pl. a motorokat 2 órán keresztül, változó terheléssel járatják. Kiemelten ügyelnek a megbízható hidraulikára, ezért pl. a hátsó függesztő szerkezetet statikusan 8–10 tonna súllyal terhelik min. 2 órán keresztül; ez talán házi szabvány, de bevált!

– Számunkra is igen nagy meglepetés volt a hannoveri Agritechnica-n tapasztalt nagy érdeklődés, amely elsősorban a K4 modellt kísérte, nyilván az ottani gazdaságok traktor teljesítményéhez igazodóan. Persze a nagyobb traktort, a K-743-at sem kellett hazahozni, mivel mindkettőt a helyszínen eladtuk. Jelen pillanatban is gőzerővel folyik az információk feldolgozása és mindkét típus



A Pétervári Traktorgyár Rt. új büszkesége a K 4 sorozat első gépe, a Kirovec K-424!

Motor	JAMZ	Üzemi alaptömeg	11.5 tonna
Névleges teljesítmény	240 LE	Kivezetés	4 pár
Max. fordulatszám	2300 f/perc	Kapacitás	max. 210 l/perc
Hidraulika	tandem Bosch axiáldugattyús szivattyú	Kabin	légtudicionált, 2 üléses, beépített bukókerettel

"Kis" Kirovec – Jó Ár – Nagy Remények!

esetében a CE konformitás előírásaihoz való igazodások felépítése. – mondta Pavel Lebedev.

Az erőgépek vázszerkezeti összeállítását 50 hegesztőállomáson végzik, melyek között 8 db japán Yaskawa robot is található. Az elektromos kábelkötegek ellenőrzésére külön laborban kerül sor. Az itt dolgozók igen büszkék arra, hogy még soha semmi probléma nem adódott ezekkel, annak ellenére, hogy egy traktorban kb. 100 kábel fut. A gyártás hatékonyságát 150 db ún. megmunkáló egység segíti, amelyek február végére 13 új blokkal bővülnek, s ráadásul 650 db új nomenklatúra is segíti a gyártást. A traktorokat alpból orosz beszállítású gumiabroncsokkal szerelik. A gyakorlatban növekszik az igény az ikerkeres használatra, bár jelenleg még csak 10–15% a részaránya az orosz szántóföldeken dolgozó Kirovecek esetében.

Georgii Pertenava megerősítette, hogy a cég egyértelműen fejlődik, s ezért sokat investálnak olyan technológiákba, amelyek a nemzetközi szabványnak megfelelnek. Fontos a referencia és a hiteles tájékoztatás is, ezért gyak-

ran rendeznek Nyílt Napokat (érdemes lenne egy ilyenre egy magyar gazdálkodói csoportot is beszervezni?). Ahogy összegezz: a stagnálásnak vége, jön az új, a jobb!

A gyári minőség-ellenőrzés nagyon szigorú, s ennek egyedi pszichikai hátteret is kitaláltak. Az a munkatárs, aki az ellenőrzés során hibát talál, már másnap pénzügyi jutalomban részesül! Így egy jó szemű és jó műszaki érzékű szakember az alapfizetését akár 50%-kal is ki tudja egészíteni. Ahogy az adminisztratív dolgozók és a menedzsment emberei mondják – félig tréfásan –, így egy melós többet tud keresni, mint egy vezető menedzser; érdemes tehát nyitott szemmel járni. A hiba észlelése esetén a feltárt műszaki probléma előtti technikai részt is visszamenőlegesen ellenőrzik. A gyár belső rendje szigorúan szervezett, ez a legegyszerűbb közlekedési utakon is látható volt. Az ebédlők, ill. öltözők mellett falrészeken pedig a kiemelkedően jól teljesítő, ill. a „citromdíjas” dolgozók portréja szerepel mintegy lelki masszázsként hatva a napi munkára.



MERCEDES MOTORTÓL A TRIMBLE AUTOPILOTIG

A NEHÉZ TALAJMUNKÁK MESTERE

KIROVEC K744 R4 PRÉMIUM TÖRZSCSUKLÓS NAGYTRAKTOR



www.promagro.hu | info@promagro.hu

A forgalmazó KONDCOOP Kft. 20 évet meghaladó nagyüzemi szántóföldi növénytermesztési tapasztalattal a háta mögött döntött úgy, hogy ezeket az erő- és munkagép kombinációkat használja. A megbízhatóság, a teljesítmény, az anyagminőség, a szervizigény, az üzemeltetési és működési biztonság, valamint a kedvező ár-érték arányok a KIROVEC erőgép és a PROMAGRO munkagépek együttes alkalmazását helyezték előtérbe.

A meggyőző üzemeltetési eredmények ismeretében lehetőség adódott mindkét gyártó termékeinek forgalmazására. A KONDCOOP Kft. küldetése az, hogy széles körben megismertesse kedvező tapasztalatait a gazdákkal, hozzásegítve egyúttal az agrár-vállalkozásokat számos visszatérő műszaki-technológiai kihívás megoldására.

Tisztelettel várjuk Önöket az AGROmashEXPO G pavilonjának 202 C standján, valamint az A-G pavilonok közötti Passzázson is!



5555 Hunya, Petőfi u. 5.
+36 (66) 532-700 ✉ info@kirovec.hu
www.kirovec.hu